

The background of the entire page is a close-up photograph of a child's face. The child has light blue eyes and dark hair. A hand is visible in the reflection of the child's right eye. The child's mouth is slightly open at the bottom of the frame.

LIVRET DE LA PETITE ENFANCE





Chers parents,

Notre Ville mène depuis plusieurs années, une politique dynamique et ambitieuse en direction des tout-petits qui se traduit, concrètement, par une augmentation régulière et une pluralité de l'offre d'accueil ainsi que par un accompagnement des familles.

La diversité des modes de garde, les qualités professionnelles des assistantes maternelles et des personnels municipaux et l'amélioration constante des équipements publics, permettent aux parents de trouver des réponses adaptées à leurs besoins et de confier leur enfant en toute sérénité.

Outre l'accueil des enfants, notre Ville accompagne les Rissois-es dans leur responsabilité de parent en proposant des lieux d'écoute, de partage et d'animation pour l'aide à la parentalité. « La Parenthèse » et « Tempo » sont ces espaces spécialisés ouverts à tous les parents qui en ressentent le besoin.

Avec Dounia Lebik, Conseillère déléguée chargée de la Petite enfance, et les agents communaux, nous restons à votre disposition tout au long de l'année pour satisfaire vos besoins et répondre à vos attentes dans l'intérêt de votre enfant et de votre famille.

Stéphane Raffalli
Maire de Ris-Orangis
Conseiller départemental de l'Essonne



LA PETITE ENFANCE

tient une place essentielle dans la politique dédiée aux familles menée par la Municipalité.

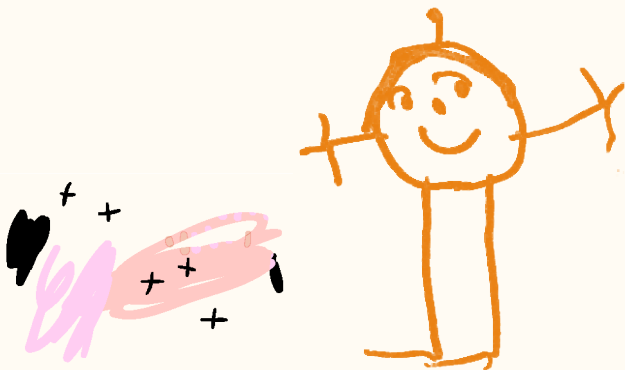
Elle assure l'accueil des enfants, dès 10 semaines selon les structures jusqu'à l'entrée à l'école maternelle.



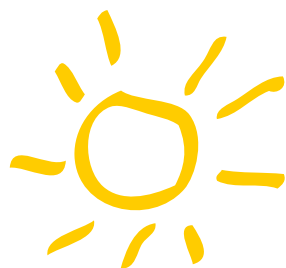


LE SOUTIEN

aux
parents est l'objet d'une attention
toute particulière de la Municipalité.
Un mot d'ordre : les accompagner
afin de donner à leurs enfants
toutes les chances de réussir
et de s'épanouir.







LES SERVICES D'ACCUEIL À RIS-ORANGIS

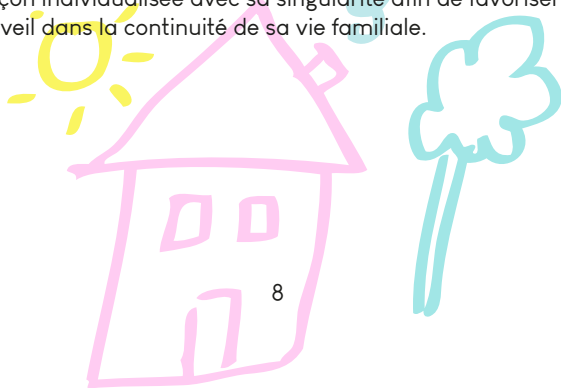


La Maison de la Petite enfance et le Relais Petite Enfance (RPE) vous accompagnent pour vous aider à identifier le mode d'accueil adapté à votre enfant et à votre situation. Vous pouvez y effectuer votre demande d'inscription pour obtenir une place dans l'un des établissements d'accueil du jeune enfant.

LES ÉTABLISSEMENTS MUNICIPAUX D'ACCUEIL DE JEUNES ENFANTS

Les établissements d'accueil de jeunes enfants sont gérés par la Municipalité et s'engagent dans un partenariat d'actions partagées avec la CAF. Ils sont agréés par les services du Département de la Protection Maternelle Infantile (DPMI) et assurent un accueil de qualité qui évolue à partir d'un projet éducatif et social.

Ce projet est issu des réflexions menées par les équipes de chaque établissement. Dans le cadre de la politique sociale municipale, les objectifs sont d'accueillir chaque enfant de façon individualisée avec sa singularité afin de favoriser son éveil dans la continuité de sa vie familiale.



LA CRÈCHE FAMILIALE



La Ville dispose d'une crèche familiale,
« Pomme d'Api », d'une capacité de 54 places, dont
l'équipe de direction est située au 3 rue du Docteur Crespin.

L'équipe de direction de la crèche est composée
d'une directrice et d'une éducatrice de jeunes enfants.
Les enfants accueillis à la crèche familiale sont gardés
au domicile d'une assistante maternelle employée et
rémunérée par la Municipalité. Ce mode d'accueil allie
le cadre rassurant d'un foyer familial, respectueux du
rythme de vie et de sommeil de l'enfant et des moments
privilégiés avec d'autres enfants.

L'équipe de direction veille à la qualité des conditions
d'accueil des enfants en effectuant des visites régulières
au domicile des assistantes maternelles. Elle propose
des temps collectifs, qui réunissent les assistantes
maternelles et les enfants qu'elles gardent.
Ces moments de sociabilisation sont importants,
ponctués de jeux et d'ateliers d'éveil et animés
par une éducatrice de jeunes enfants. Ils se déroulent
à la Maison de la Petite enfance, ou dans les locaux
de la Ferme du temple, bâtiment F2, rue des Glaïeuls
ou au gymnase Moulin à vent.



LES MULTI-ACCUEILS

3 multi-accueils à Ris-Orangis :

- le Multi-accueil « la Farandole » d'une capacité de 40 berceaux situé au 3 rue du Docteur Crespin ;
- le Multi-accueil « les Confettis » d'une capacité de 25 berceaux situé avenue de la Cime, au centre commercial de la Ferme du temple ;
- le Multi-accueil « Menthe et Grenadine » d'une capacité de 36 berceaux situé au 43 rue de Seine.

Le Multi-accueil est un lieu de vie, d'éveil et de socialisation encadré par une équipe pluridisciplinaire qui propose un projet pédagogique répondant aux besoins individuels des enfants.

Elle met ainsi en place un aménagement de l'espace adapté à chaque tranche d'âge, qui peut évoluer en fonction des activités et projets mis en place et qui privilégie l'expérimentation et l'exploration de l'enfant pour son épanouissement et son développement psychomoteur. Ces équipements permettent de s'adapter aux besoins des parents rissois par un accueil régulier (à temps plein ou à temps partiel) ou un accueil occasionnel (une à deux fois par semaine).

Grâce à ses offres de places en crèche familiale et en multi-accueils, la Ville propose 155 places et favorise la complémentarité des modes d'accueil.



LES ASSISTANTES MATERNELLES AGRÉÉES INDÉPENDANTES

À côté des établissements municipaux d'accueil de jeunes enfants, les parents peuvent également faire le choix de confier leur enfant à des assistantes maternelles indépendantes.

Toute assistante maternelle doit avoir obtenu un agrément délivré par le service PMI du Conseil départemental pour être autorisée à accueillir des enfants à son domicile.

Des visites à domicile sont effectuées par l'équipe de PMI départementale pour s'assurer que les enfants sont accueillis dans de bonnes conditions. Les animatrices du RPE sont aussi disponibles pour rencontrer les parents.

Les assistantes maternelles indépendantes sont rémunérées par les parents qui ont le statut d'employeurs. Ils fixent par écrit, avec l'assistante maternelle, les modalités particulières du mode d'accueil et de rémunération.

Ils doivent déclarer leur assistante maternelle à la CAF ; ce qui permet de régler le montant des cotisations salariales à l'organisme concerné et de verser une allocation aux familles (PAJE). La caractéristique de ce mode d'accueil est la souplesse qu'il propose aux parents : accueil à temps plein, à temps partiel, mi-temps scolaire ou extrascolaire, horaires décalés. Il permet une continuité au-delà des 3 ans de l'enfant afin de proposer une adaptation progressive à l'école sans rupture de la relation avec l'assistante maternelle.

LES MICRO-CRÈCHES PRIVÉES DE LA VILLE

- Micro-crèche « L'île magique »

10 quai de la Borde

Tél : 09 87 02 33 54

m.groch@les-cherubins.com

- Micro-crèche « Le jardin de Mya »

10 quai de la Borde

Tél : 09 84 14 94 67

lejardindemya1@gmail.com

- Micro-crèche « Bulles de crèches »

39 rue Johnstone et Reckitt

Tél : 01 60 47 04 76

quincy@bullesdecreches.fr

- Micro-crèche « Carrousel et Câlines »

10 quai de la Borde

Tél : 09 86 67 34 24

gilbert@carrouseletcalins.com

- Micro-crèche « Les p'tits Lony »

16 chemin du clos Langlet

Tél : 06 77 21 66 12

www.lesptitslony.com





LE SOUTIEN À LA PARENTALITÉ

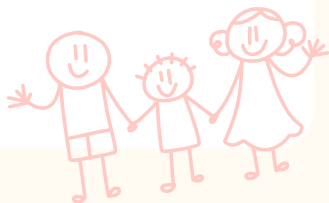
Les samedis en familles

Le Service Petite enfance de la Ville ouvre ses établissements à tous les parents qui le souhaitent, environ 1 samedi matin par mois d'octobre à juin.

Les agentes du service ainsi que des partenaires locaux sont mobilisés à cette occasion pour vous permettre d'avoir un temps de jeux privilégié entre vous et votre enfant.

Pour y participer, il faut vous inscrire auprès du service par mail à mpe@ville-ris-orangis.fr en précisant le nom de votre enfant, son âge, combien d'adultes et de frères ou sœurs l'accompagnent.

Les thèmes et les inscriptions sont ouvertes tous les 2 mois environ et le Service Petite enfance veille à répartir les inscriptions pour que tout le monde puisse en profiter au moins une fois dans l'année. Ces ateliers parents-enfants sont gratuits et vous permettent d'entrer en contact direct avec des professionnels de la petite enfance et du soutien à la parentalité pour leur poser les questions et inquiétudes que vous pouvez avoir en tant que parents.







COMMENT OBTENIR
UNE PLACE
DANS L'UNE
DES STRUCTURES ?
À RIS-ORANGIS ?




L'INSCRIPTION DE L'ENFANT

Les inscriptions s'effectuent sur rendez-vous auprès de la Maison de la Petite enfance qui gère et coordonne les différentes structures d'accueil. Il est fortement conseillé de s'inscrire dès le début du 4^{ème} mois de grossesse. La date d'inscription définie en partie votre position sur la liste d'attente.

ATTRIBUTION DES PLACES EN CRÈCHE


Tous les ans, en février, le service procède à une actualisation des demandes. Seuls les dossiers complets et retournés avant la date limitée sont étudiés en commission. En avril, la principale commission attribue les places vacantes en crèche pour la rentrée de septembre. La commission peut se réunir à nouveau en cours d'année si plusieurs places se libèrent.



Elle est composée :

- de la conseillère municipale chargée de la Petite enfance (assistée d'un conseiller municipal ou maire-adjoint),
- des directrices des structures Petite enfance de la Ville,
- de l'assistante du service Petite enfance,
- d'une animatrice du Relais Petite Enfance,
- de la directrice Petite enfance.

Les admissions sont prononcées par la commission d'attribution en tenant compte de critères précis tels que l'emploi, la formation, la composition familiale ou encore le handicap.



PÉRIODE DE FAMILIARISATION

Afin de favoriser la familiarisation progressive de votre enfant avec de nouvelles personnes et un nouvel environnement, une période d'adaptation d'au moins 5 jours ouvrés est proposée (petits temps progressifs d'une heure à quelques heures avec un repas), à la crèche, en présence du parent. Une fois cette période achevée, l'accueil de l'enfant, selon les conditions définies par le contrat, peut commencer.

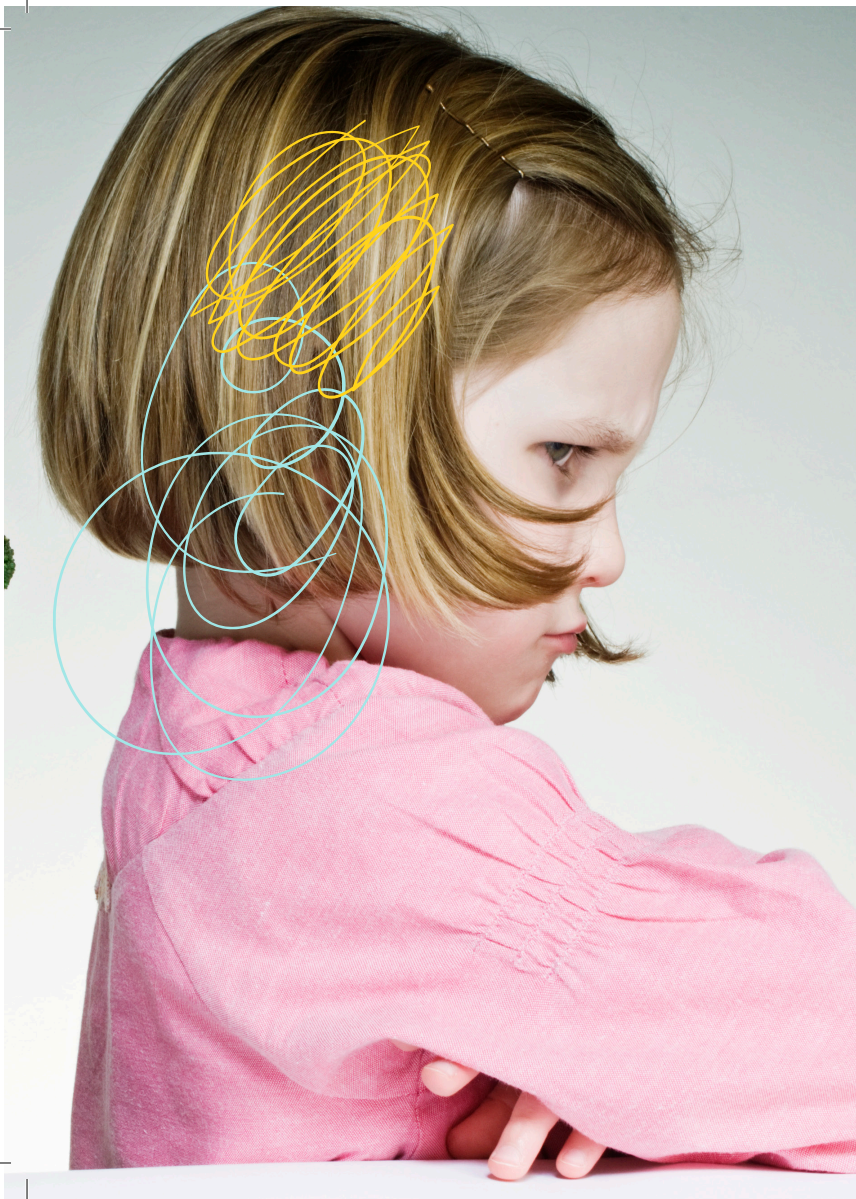
LE CONTRAT D'ACCUEIL

Un contrat annuel est établi avec les parents ; il débute au 1^{er} jour de l'adaptation.

La dernière année de crèche (l'année des 3 ans ou précédant l'entrée à l'école), il est établi jusqu'au 31 juillet.

Il définit les modalités d'accueil, le type d'accueil, le temps de présence choisi avec le nombre d'heures de présence par jour, le nombre de jours par semaine et le nombre de semaines par an. Il précise également le tarif horaire et les modalités de paiement.







VOUS ACCOMPAGNER DANS VOTRE RÔLE DE PARENT



LE RELAIS PETITE ENFANCE (RPE)

Structure municipale, le RPE assure deux missions :

- accompagner les familles dans la recherche d'un mode d'accueil et l'emploi d'un professionnel de l'accueil individuel ;
- accompagner les professionnels de l'accueil individuel dans leurs pratiques professionnelles et pour leur employabilité.

Animé par deux animatrices, il accompagne les assistantes maternelles dans leurs fonctions avec des rencontres, des réunions thématiques et des ateliers collectifs proposés aux enfants ainsi qu'aux parents.

Le RPE travaille en partenariat avec différentes institutions, telles que la Caisse d'Allocations Familiales et le Conseil départemental, via la PMI.

Maison de la Petite enfance, 3 rue du Docteur Crespin
01 69 02 39 51

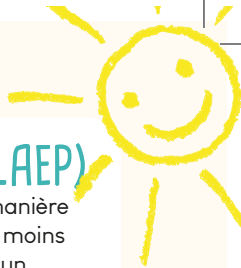
LA PROTECTION MATERNELLE INFANTILE (PMI)

Service du Conseil départemental de l'Essonne, la PMI assure le suivi médical du bébé, conseille les parents et délivre les carnets de santé.

La PMI propose un lieu d'accueil enfant-parent les vendredis après-midi.

PMI du plateau,
4 allée Rose-Valland
01 69 06 60 36





LIEU D'ACCUEIL ENFANT-PARENT (LAEP)

Le LAEP est un espace convivial qui accueille, de manière libre et sans inscription, de jeunes enfants âgés de moins de six ans accompagnés de leur(s) parent(s) ou d'un adulte référent. Cette structure constitue un espace de jeu libre pour les enfants et un lieu de parole pour les parents. Elle est ouverte sur des temps déterminés par des accueillants (professionnels et/ou bénévoles) formés à l'écoute et garants des règles de vie spécifiques à ce lieu. L'écoute et le suivi des familles est anonyme et gratuit.

Le service petite enfance de la ville ouvre à nouveau son LAEP en novembre 2025. Pour plus d'information, contacter le service au 01 69 06 58 77.

ASSOCIATION TEMPO

Tempo est un lieu d'accompagnement à la parentalité et de soutien psychologique dédié aux familles. Cette structure s'adresse à tout parent qui souhaite être accompagné-e pour trouver son rôle et sa place, mais aussi aux adolescents en difficultés scolaires, familiales ou sociales. Les professionnels organisent des temps d'échanges et les adolescents disposent d'un espace d'écoute. Les enfants peuvent aussi participer à des ateliers collectifs.

L'association propose également un lieu d'accueil enfant-parent les vendredis.

**4 rue de Fromont
01 69 02 45 60**



This image shows a full page of a worksheet designed for handwriting practice. It consists of multiple horizontal rows, each defined by two parallel dotted lines. The rows are evenly spaced across the entire page, providing a guide for letter height and placement. There is no text or other markings on the page.

[illegible]



Service Petite enfance
3 rue du Docteur Crespin
91130 Ris-Orangis
Tél. : 01 69 06 58 77
mpe@ville-ris-orangis.fr

Horaires

du lundi au vendredi
8h30 / 12h - 13h30 / 17h30



Juillet 2025



Ville de Ris-Orangis



ville-ris-orangis.fr



contact@ville-ris-orangis.fr

